



CLUB DE MUNTANYA L'ELIANA

387

DESCOBRIM EL PAIS

LA PENYA TALLADA I RUTA DE L'AIGUA DE CALLES A CHELVA ELS SERRANS

FITXA TÈCNICA

DATA EXCURSIÓ

28 de setembre de 2014

TRANSPORT

Autobús

HORA D'EIXIDA

8 h. Mercat de l'Eliana

DIFICULTAT **

Sendes i camins

DESNIVELL

de pujada 360 m i de baixada 360 m.

DURACIÓ

3 hores aproximadament

TERRENY I VEGETACIÓ

Roca calcària i algeps. Pi, carrasca, llentiscle, pebrella, gavó salat, estepa, etc.

COL LABORADOR

José Luis Ascaso

DISSENY I PUBLICACIÓ

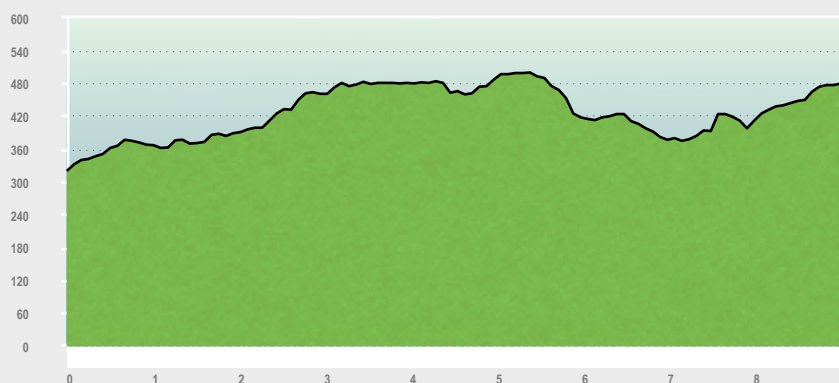
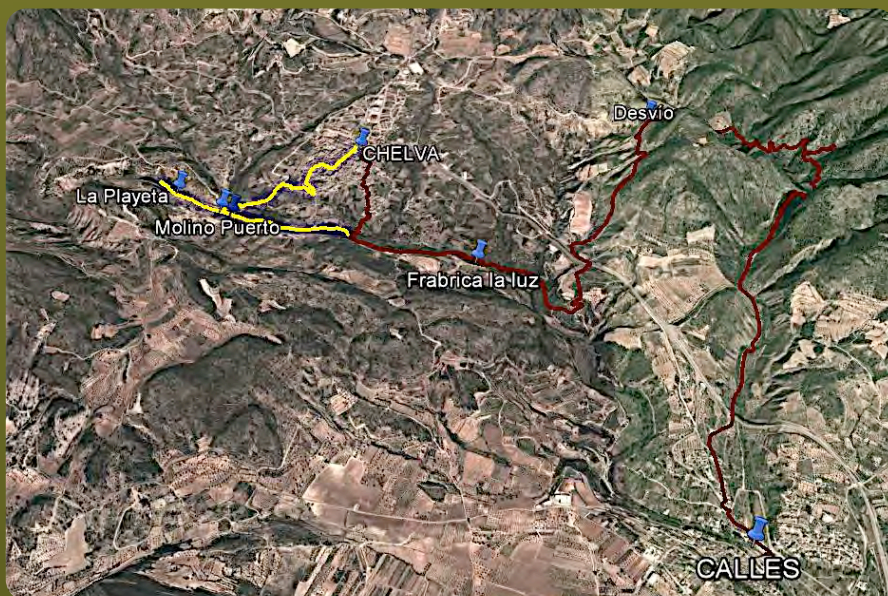
Club Muntanya l'Eliana

CARTOGRAFIA

666 Chelva

EQUIP NECESSARI

Motxilla, capell, cantimplora, botes de muntanya, roba adequada, queviures, protector solar. (banyador)



	Duració.	3 h		Medi. Severitat del medi natural.	2
	Desnivell de pujada.	360 m		Itinerari. Orientació a l'itinerari	2
	Desnivell de baixada.	360 m		Desplaçament. Dificultat al desplaçament.	2
	Distància horitzontal.	9 km		Esforç. Quantitat d'esforç.	2
	Tipus de recorregut	travessia			
	Pendent de neu possible	-		Escalada	-
	Pendent de neu molt probable	-		Ràpel	-



LA PEÑA CORTADA O RUTA DE L'AIGUA

La ruta del dia 28 ha sigut substituïda. En un principi estava programada una excursió a Vallada, però la coincidència amb un altre club de muntanya, ens deixava sense lloc per a menjar a més de la massificació que suposava en la senda del Penyal.

S'ha canviat per la ruta de la Peña Cortada de Calles a Xelva (Chelva), on menjarem en el 'Rincón de los Pacos'.

La ruta comença en el pont sobre el riu Tuéjar en Calles i està totalment senyalitzada. El camí és asfaltat al principi, passa per l'ermita de Santa Quitèria, creua l'autovia per davall i arriba a una font on ens endinsarem en un congost, pel qual començarem l'ascensió; primer per la paret de l'esquerra per a creuar per un pont a la paret de la dreta, a través de la qual arribarem al punt d'unió amb l'aqüeducte de la Cortada.

Ací trobarem un ampli mirador i farem una parada per a esmorzar. Des d'este punt ens introduïm en el propi aqüeducte pel qual farem un xicotet recorregut no exempt de bellesa i admiració per aquesta obra de canalització d'aigua.

El traçat d'aquest projecte fou dissenyat amb distints sistemes de conducció d'aigües que, des del seu origen en l'assut del riu Tuéjar, salven grans esculls topogràfics. La longitud de les restes trobades és de 28,6 quilòmetres, sent la seua entitat comparable amb els aqüeductes romans més rellevants d'Espanya: Segòvia, les Ferres de Tarragona o Los Milagros de Mèrida. En l'aqüeducte de Peña Cortada coexistixen dos tipus de sistemes de pas, el d'aqüeducte pont i el d'aqüeducte viaducte i no es coneix la totalitat del traçat.

Parts integrants de la Peña Cortada.

1. La captació d'aigua (assut de Tuéjar). En el seu inici, en el terme de Tuéjar, un simple dic (saepum), perpendicular al corrent, permet desviar directament cap al canal (specus), on el seu tram inicial està tallat en roca.

2. El pont del barranc del convent (Xelva) d'un sol arc.

3. El pont de la rambla d'Alcotas (Calles). Escolano en 1611 i Mars

en 1681 van poder comprovar que este pont tenia sis arcs. No obstant això, Cavanilles un segle més tard, en 1795, ja constata l'existència de l'únic arc recolzat sobre dues piles que hui en dia roman en peu, així com una tercera pila amb l'arrancada d'un segon arc.

4. El pont del barranc de la cova del Gat (Calles) de tres arcs, que constituïx la fàbrica més espectacular i millor conservada de tot l'aqüeducte. La seua longitud total és de 36 m., mentres que la seua altura màxima rasant supera els 18 metres

Una vegada sobrepassat este pont el specus, gira bruscament en direcció est per a seguir a través d'un impressionant tallat denominat Peña Cortada o la Serrada, ja que la muntanya va patir un tall quasi en vertical d'uns 25 metres d'altura i en una longitud d'uns 50 metres. Possiblement la roca extreta es va aprofitar en la construcció d'este pont aqüeducte.

5. Pont de la torre de Castro (Calles). A partir d'este punt, la conducció alterna 5 trams a l'aire lliure amb altres 4 en galeria, vorejant els costats oriental i septentrional de la torre de Castro, mentres que en l'occidental es localitzen les restes d'un pont aqüeducte, construït per a salvar el barranc de Mas de Solaz.

6. Pont del barranc de la Cabra (Calles) d'un sol arc.

7. Pont del barranc del Zurdo (Calles), del qual a penes es distingix un dels pilars.

8. Pont del barranc del Tio Roque (Calles), d'un sol arc en què a penes es distingix l'arrancada dels pilars.

9. Ponts dels barrancs de l'Arenal i de l'Olivera de l'Arquillo (Calles) d'un sol arc, també molt destruïts.

10. Canalitzacions en el terme municipal de Domenyo, cobertes i descobertes.

Ens desviarem del PR per a dirigir-nos al riu Tuéjar i arribarem a Xelva per la ruta de l'aigua.

A Xelva hi ha l'opció de pujar i visitar el barri jueu o continuar pel riu a la platgeta buscant aigües més netes per a banyar-se (Optatiu).

Revisió i correcció del text Lluís Ferrer i Crespo



CLUB DE
MUNTANYA
DE L'ELIANA

INFORMACIÓ I RESERVA:
T. 660 06 17 81
cmlleliana@gmail.com
www.leliana.es/clubmuntanya

Alcalde Enrique Darfés 14
46183 L'Eliana
CIF G96249586

