



CLUB DE MUNTANYA DE L'ELIANA

342

DESCOBRIM EL PAIS

EL PAS DEL POBRE RUTA DELS MONESTIRS

FITXA TÈCNICA

DATA EXCURSIÓ

28 d'Octubre de 2012

TRANSPORT

Autobus

HORA D'EIXIDA

8 del matí. Mercat de l'Eliana

DIFICULTAT **

Sendes, camins i assagadors..

DESNIVELL

de pujada 510 i de baixada 510 m.

DURACIÓ

6 hores 19 Km aproximadament

TERRENY I VEGETACIÓ

barrancs, pins i matoll.

COL LABORADOR

Vicente i Susi

DISSENY I PUBLICACIÓ

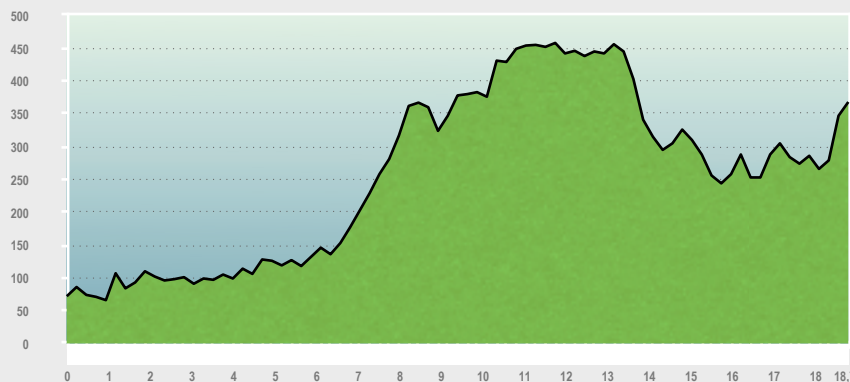
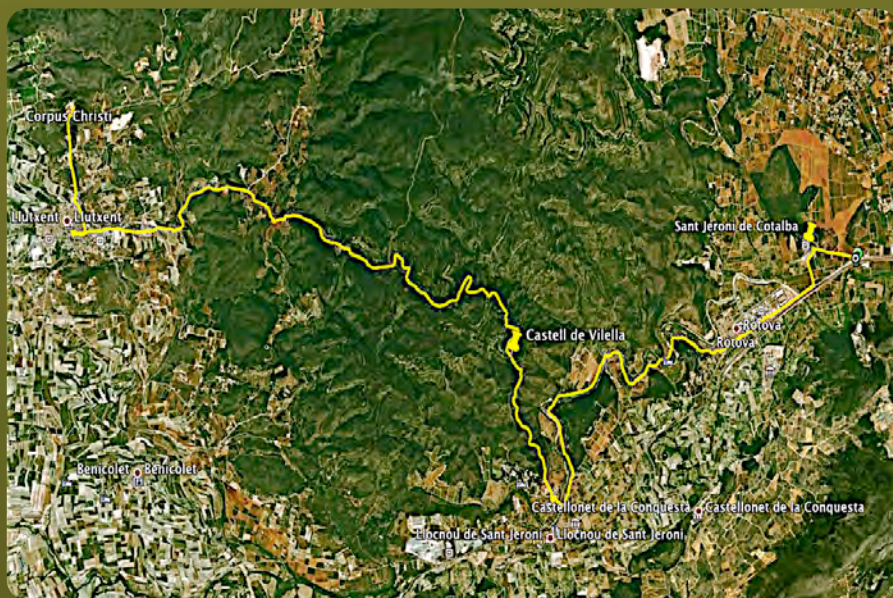
Club Muntanya L'Eliana

CARTOGRAFIA

795 Xàtiva i 796 Gandia.

EQUIP NECESSARI

Motxilla, capell, cantimplora, botes de muntanya, roba adequada, queviures, protector solar.



	Duració.	6h		Medi. Severitat del medi natural.	2
	Desnivell de pujada.	508 m		Itinerari. Orientació a l'itinerari	2
	Desnivell de baixada.	510 m		Desplaçament. Dificultat al desplaçament.	2
	Distància horitzontal.	19 Km		Esforç. Quantitat d'esforç.	3
	Tipus de recorregut	Travessia			
	Pendent de neu possible	-		Escalada	-
	Pendent de neu molt probable	-		Ràpel	-



UN PASSEIG PER LA HISTÒRIA.

La Ruta dels Monestirs-El Pas del Pobre, recupera una tradició del passat. Els amants de l'excursionisme podran emular els pelegrins que transitaven una senda històrica, la qual es troba a escassos metres d'on som. A través del temps, a pesar de l'exclaustració i desaparició dels monjos que habitaven aquesta vall i els monestirs veïns, aquesta senda ha mantingut el seu peculiar nom de "El Pas del Pobre". Aquest pas estava freqüentat per persones a qui els escassos recursos o la penitència imposada, els obligava a travessar les muntanyes per canyissos, barrancs o tálvegs, per a acurtar el camí i no pegar voltes innecessàries. Començarem la nostra primera etapa de la ruta dels Monestirs (GR 236) ja salvat el tram de carretera que ens porta des de l'estació de Gandia, fins al Monestir de Sant Jeroni de Cotalba. Vorem des de fora aquest majestuós edifici, ja que no és obert al públic els diumenges.

Continuant una via de servici, ens endinsarem en la població de Ròtova.

Passarem per camps de tarongers i continuarem pel Camí del Borró, llit del Riu Vernissa, i després d'un suau passeig entre pins i gaudint d'unes boniques vistes, arribarem a la població d'Almisserà, antiga alqueria musulmana depenent del castell de Borró. Abans del despoblament produït per l'expulsió dels moriscs, en 1609, comptava amb 26 famílies. Va ser repoblada poc després i pertangué al ducat de Gandia.

Portarem 8Km del nostre dia. És hora d'esmorzar al poble i tenim la possibilitat de complementar-ho amb servici de Bar. Després de l'esmorzar, partirem cap a Llutxent prenent la senda de les Eretes.

Començarem amb una pujada on, desgraciadament, es poden observar els incendis que afectaren la zona recentment.

En suau ascens aconseguirem abastar, no sense esforç, el pla de les Eretes, el qual ens presenta una bonica panoràmica del castell de Vilella, en el quilòmetre 14 de la nostra ruta.

A partir d'aquí, tot és un suau passeig entre sendes i pistes infestades de frescor i verds boscos presents a la serra de la Catalana.

Pel Camí del corral del Bataller, desembocarem en un camí asfaltat el qual, després d'un polígon, ens deixarà als carrers de Llutxent. Haurem completat 18 Km aproximadament del Gr-236. L'origen de Llutxent és anterior a la conquesta de Jaume I, qui la

re poblà amb 24 cristians vells del seu propi exèrcit en 1255. El senyoriu sobre aquest poblament, l'exercí Pere Fernández d'Híjar, fill natural del rei.

Ocupa la major part del nord-est del vall d'Albaida, en una zona de transició cap a la conca de la Safor, on es dirigeixen la major part de les seues aigües.

Pujarem caminant pel Viacrucis, en primera instància ens trobarem amb la L'Església del Corpus Christi, i més amunt estarà el Monestir del Corpus Christi.

Aquí dinarem a la zona habilitada per a això.

Entre les 15:30 i les 16:00 està prevista una visita guiada d'un parell d'hores, amb la qual se'ns mostraran els interiors d'aquests dos edificis religiosos.

ESGLÉSIA DEL CORPUS CHRISTI

L'Església del Corpus Christi se situa el costat nord del claustre del monestir del mateix nom. Els orígens de l'església es remunten al segle XIV sobre una primitiva ermita. En el segle XVIII es procedí a la seua renovació després de l'incendi en la guerra de Successió. Després de la desamortització del segle XIX mantingué el seu ús religiós.

Es tracta d'una església d'una sola nau dividida en quatre trams amb cor alt als peus. Està coberta amb volta de creueria i volta estrellada en el cor alt.

Al costat de l'Epístola presenta dues capelles realitzades en el segle XVIII. La Capella de la Santa Faç de xicotetes dimensions és de planta rectangular. La capella de la Comunió és de planta de creu grega amb cúpula central sobre petxines, mentre que els braços estan coberts amb volta de canó amb llunetes (lunetos). Presenta una decoració barroca amb pintures a la cúpula, les petxines i llunetes. Als murs presenta un sòcol de taulelleria. La fàbrica d'esta capella és de maçoneria.

En la unió de l'església amb el claustre s'alça una espadanya d'origen romànic, amb una intervenció posterior del segle XVIII. Presenta tres cossos, l'inferior és el més antic, i presenta dos vans de mig punt allargats. El segon de menors dimensions té també un va amb arc de mig punt de menor grandària. L'espadanya es remata amb un frontó triangular.

L'església està unida a les dependències del monestir. Queda únicament exempta la part nord de l'església, que es correspon amb el costat de l'epístola.

La fàbrica de l'església està feta amb maçoneria als murs i cadiratge als contraforts i en els cantons.



CLUB DE
MUNTANYA
DE L'ELIANA

INFORMACIÓ I RESERVA:
T. 660 06 17 81
cmlieliana@gmail.com
www.lieliana.es/clubmuntanya

Plaça Miguel Comes, sn.
46183 L'Eliana
CIF G96249586

